

## Anmeldung, Rücktritt und Co.

Die Anmeldung bzw. (fristgerechte) Abmeldung von Prüfungen erfolgt über TUCaN. Bei Problemen mit der Anmeldung, Krankmeldung, etc. könnt ihr euch an das **CE-Büro** wenden. Wer an einer Prüfung nicht teilnehmen kann, sollte so rasch wie möglich von dieser zurücktreten. Dies ist bis **spätestens 8 Tage vor dem Prüfungstermin** ohne Angabe von Gründen möglich, danach nur noch in begründeten Fällen.

**Bei Nichterscheinen zu einer Prüfung ohne vorherigen Rücktritt wird die entsprechende Prüfung als nicht bestanden gewertet!**

## Prüfungspläne (PP)

Im Bachelor sollten **Prüfungspläne** spätestens im **4. Semester** mit der Wahl der Vertiefungsrichtung abgegeben werden, im **Master** spätestens bis **Ende des 1. Semesters**. Der PP wird in TUCaN erstellt und anschließend per E-Mail an das CE-Büro zur **formalen Kontrolle** geschickt. Anschließend besprecht ihr den PP mit eurem/r **Mentor\*in** und gebt ihn unterschrieben im **CE-Büro** ab.

**WICHTIG: Bitte die Anmeldefristen zu den Prüfungen beachten! Erstellt euren PP rechtzeitig! Plant einen Zeitpuffer von mindestens 2 Wochen zwischen Abgabe des PP und Fristende ein! Nach Ablauf der Anmeldefrist ist eine Teilnahme an den Prüfungen nicht mehr möglich!**

## Orientierungshilfen

### Erfolgreich CE Studieren: Das ECES-Programm

ECES unterstützt CE-ler\*innen dabei, in das Studium hineinzufinden. Es besteht aus drei Komponenten:

- **Seminare** im 1. (ECES I) und 2. Semester (ECES II) mit für CE-ler\*innen in kritischen Studienphasen relevanten Themen
- **Studentisches Mentorenprogramm:** Vertiefung der Themen von ECES I durch individuelle Betreuung
- **Arbeitsgruppentreffen/Prüfungssimulationen:** Effektive und gezielte Vorbereitung auf Gruppenarbeit und Prüfungen

- ECES I ist ein **Pflichtfach** und wird mit 1 CP bewertet.
- ECES II kann als das Pflichtfach „**Lehrveranstaltung anderer Fachbereiche**“ (3 CP) eingebracht werden.

## Professorale Mentor\*innen

Zu Beginn des **Bachelorstudiums** werden die Erstsemester einem/r der Fachvertreter\*innen zugeteilt. Diese **professoralen Mentor\*innen** beraten in Studienangelegenheiten und besprechen **Studienfortschritt und -organisation**. Sie beraten außerdem bei der Zusammenstellung des **Prüfungsplans**. Bei der Wahl der Vertiefungsrichtung kann einmalig auf Wunsch ein **Wechsel** erfolgen, falls der/die Mentor\*in nicht Fachvertretung für eure Vertiefungsrichtung ist. Im **Masterstudium** ist die Fachvertretung des gewählten Anwendungsfachs gleichzeitig Mentor\*in.

## SOS: Kontakt per Mail

Wer trotz aller Infos gar nicht mehr weiter weiß, Anregungen oder Kritik loswerden oder selbst Hinweise für andere CE-ler\*innen geben möchte, kann via E-Mail CE-Büro, Fachschaft und Mitstudierende kontaktieren.

## Studienbereich

Mails an [study@ce.tu-darmstadt.de](mailto:study@ce.tu-darmstadt.de) gehen an alle Mitglieder der Studienbereichsverwaltung.

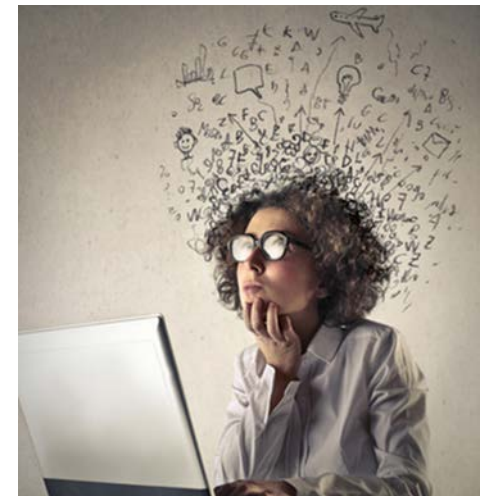
## Fachschaft

Die Fachschaft erreicht ihr unter der Adresse [fachschaft@ce.tu-darmstadt.de](mailto:fachschaft@ce.tu-darmstadt.de).

## Mailverteiler des Studienbereichs

Über Verteiler mit Mailadressen von CE-ler\*innen ([bsc@ce.tu-darmstadt.de](mailto:bsc@ce.tu-darmstadt.de)/[mvc@ce.tu-darmstadt.de](mailto:mvc@ce.tu-darmstadt.de)) werden u.A. **Neuigkeiten und Ankündigungen** an die Studierenden geschickt. Wer also über Veranstaltungen, organisatorische und sonstige Veränderungen per E-Mail benachrichtigt werden möchte, **sollte sich unbedingt in die Liste eintragen**. Es werden viele, aber nicht alle Neuigkeiten zeitnah über die Verteiler gesendet, deswegen solltet ihr **regelmäßig die Newsbereiche auf den CE-Webseiten besuchen!**

# Infos für CE-Studierende



---

## Wo ist was? Wichtige Adressen

---

### CE-Büro

Das CE-Büro (**Sprechzeiten dienstags & mittwochs 10<sup>00</sup> bis 13<sup>00</sup> Uhr sowie donnerstags 10<sup>00</sup> bis 12<sup>00</sup> Uhr**) liegt im **Gebäude S4|10, Raum 318**. Dieses ist für Fragen zu Prüfungsangelegenheiten und TUCaN zuständig, z.B. bei Problemen mit der Prüfungsanmeldung oder zur Krankmeldung. Hier könnt ihr Prüfungspläne abgeben und Bescheinigungen abholen, für viele fachliche Probleme vermittelt das Büro die passenden Anlaufstellen. Auch per **E-Mail** ([sandra.lautenschlaeger@tu-darmstadt.de](mailto:sandra.lautenschlaeger@tu-darmstadt.de)) könnt ihr das CE-Büro erreichen. Wer nur Prüfungspläne oder andere Dokumente abgeben möchte, kann diese auch jederzeit in den **Briefkasten** vor dem Büro einwerfen.

### Studienberatung

Termine für Beratungsgespräche zu Auslandsstudium, persönlichem Prüfungsplan, Fächerwahl und Fragen rund ums Studium können über das CE-Büro vereinbart bzw. vermittelt werden.

### Schwarzes Brett

Am „**Schwarzen Brett**“ vor dem CE-Büro hängen u.A. Jobangebote, Mentorenlisten, Infos zum Auslandsstudium und Ausschreibungen von Thesen aus.

### Fachschaft CE

Den **Fachschaftsraum** findet ihr in S4|10 10, aktuelle Infos über die Facebook-Gruppe [www.facebook.com/groups/173369502747592](https://www.facebook.com/groups/173369502747592).

### Lernzentrum CE

Im Lernzentrum (**S4|10 2**) könnt ihr lernen und arbeiten, auch ein Schrank mit **Büchern** zu den Bachelor-Modulen ist vorhanden (Ausleihe des Schlüssels im CE-Büro). **Laptops** können im CE-Büro geliehen werden. Das Lernzentrum ist **täglich bis 19<sup>00</sup> Uhr** frei nutzbar. Wenn ihr geht, schließt bitte die Fenster, macht alle Lichter aus und hinterlasst den Raum in ordentlichem Zustand!

---

## Lernzentren anderer Fachbereiche

Ihr könnt auch die Lernzentren der CE-Partner-Fachbereiche nutzen:

**Maschinenbau:** L3|01 99

**Mathematik:** S2|10 (LZM)

**ETIT:** S3|06 151 (KSC) und S3|10 (1. Stock)

**Informatik:** S2|02 A020

**Bauingenieurwesen:** L5|06 444 u. L1|01-81 (PC-Pool)

---

## CE im WWW: Webseiten

---

### Studienbereich

Im WWW findet ihr den Studienbereich CE unter [www.ce.tu-darmstadt.de/ce/studienbereich\\_ce](http://www.ce.tu-darmstadt.de/ce/studienbereich_ce) mit u.A.:  
Aktuellen Infos und FAQ  
Seiten für Studieninteressierte  
Seiten für Bachelor- und Masterstudierende  
Hinweisen zu Auslandsaufenthalten  
Kontaktdaten zu Verwaltung und Studienberatung  
Formularen im Downloadbereich

### CE Blended Learning Community (Moodle)

Die **CE Blended Learning Community** ist eine zentrale webbasierte Organisations- Kommunikations- und Betreuungsplattform, welche u.A. die Vernetzung der Studierenden untereinander sowie zwischen Studierenden, CE-Büro und Fachvertreter\*innen der beteiligten Fachbereiche unterstützt. Die Anmeldung auf dieser Plattform erfolgt automatisch, sobald ihr euch zur Pflichtveranstaltung ECES I anmeldet.

### Fachbereiche

Auf den Webseiten der Fach- und Studienbereiche ([www.tu-darmstadt.de/universitaet/fachbereiche](http://www.tu-darmstadt.de/universitaet/fachbereiche)) findet ihr, oft sehr detaillierte, Infos zu Lehrveranstaltungen und Lehrenden.

### Andere Anlaufstellen

Bei organisatorischen Fragen rund um Immatrikulation, Studiengangwechsel etc. helfen **Studierendenservice** ([https://www.tu-darmstadt.de/studieren/studieren\\_von\\_a\\_bis\\_z](https://www.tu-darmstadt.de/studieren/studieren_von_a_bis_z)) bzw. das

---

**Referat Zulassung International** ([www.tu-darmstadt.de/studieren/studieninteressierte/internationale\\_studieninteressierte/bewerbung\\_und\\_zulassung\\_international/](http://www.tu-darmstadt.de/studieren/studieninteressierte/internationale_studieninteressierte/bewerbung_und_zulassung_international/)) weiter.

Die **Zentrale Studienberatung (ZSB)** ([www.zsb.tu-darmstadt.de/zsb/](http://www.zsb.tu-darmstadt.de/zsb/)) informiert und berät zu allen Fragen rund ums Studium.

Weitere nützliche Links gibt's unter [www.ce.tu-darmstadt.de/ce/studienbereich\\_ce/studium\\_ce/hilfreichelinks/](http://www.ce.tu-darmstadt.de/ce/studienbereich_ce/studium_ce/hilfreichelinks/).

---

## Was läuft denn so: Veranstaltungen

---

### Orientierungswoche (OWO)

Jedes Wintersemester in der Woche vor Vorlesungsbeginn veranstaltet die Fachschaft eine **Orientierungswoche**, um neuen Studierenden erste Orientierungshilfen an Studienbereich und Uni zu geben. Die OWO wird von der Fachschaft geplant, oft werden CEler\*innen höherer Semester gesucht, die bei Organisation und Durchführung helfen. **Aktuelle Infos** zur OWO gibt es unter [www.ce.tu-darmstadt.de/ce/studienbereich\\_ce/studieninteressierte\\_1/orientierungsvorstellung/](http://www.ce.tu-darmstadt.de/ce/studienbereich_ce/studieninteressierte_1/orientierungsvorstellung/).

### Stammtisch

Die Fachschaft veranstaltet regelmäßig einen **Stammtisch**, zu dem via Facebook ([www.facebook.com/groups/173369502747592](https://www.facebook.com/groups/173369502747592)) eingeladen wird.

---

## Klausuren und Co.: Prüfungswesen

---

### Studienordnungen, APB und andere wichtige Dokumente

Auf den CE-Webseiten findet ihr **aktuelle Versionen aller wichtigen Dokumente und Formulare**. Unter [www.ce.tu-darmstadt.de/ce/studienbereich\\_ce/studium\\_ce/downloads\\_2/](http://www.ce.tu-darmstadt.de/ce/studienbereich_ce/studium_ce/downloads_2/) könnt ihr u. A. Modulkataloge und –handbücher sowie zahlreiche nützliche Formulare herunterladen.